

L'ESSENTIEL DE L'INFO DE

PONTCARRÉ

www.mairiepontcarre.net

Fête anniversaire de l'école le 6 juin 2015



Village forestier de la Brie





Sommaire

03 Edito

04 Vie municipale

- 04 *Budget*
- 05 *Compte rendu*
- 06 *Présentation équipes techniques*
- 07 *Broc'Vêtements de Printemps !*
- 07 *Ça c'est Paris !*
- 07 *Bourse aux Jouets*

08 Vie scolaire

- 08 *Les ateliers périscolaires de Pontcarré (NAP/TAP)*
- 10 *Les festivités pour les 40 ans de l'école Louis Mazet de Pontcarré*

11 Vie associative

- 11 *« En Scène » a fêté ses 20 ans sur scène (cela va de soi) en avril dernier.*

12 Informations

- 12 *Rappel : Arrêté municipal*
- 12 *Calendrier des manifestations*

Vos élus

Vous désirez rencontrer vos élus mais vous ne connaissez pas bien leurs noms, consultez cette présentation succincte, elle vous servira de guide :

Maire
Tony SALVAGGIO

1er adjoint
Catherine TOURNUT - Finances - Vie économique - Personnel

Adjoints
Axel JEAN - Vie scolaire
Marie-Anne PINTO - Culture - Communication
Roland LEROY - Voiries - Réseaux Divers - Travaux
Elisabeth ZOGHLAMI - Aménagement - Urbanisme

Conseillers Délégués
André LEFRANÇOIS - Cadre de vie
Danielle GIRAUD - Animation - Vie associative
Denis THOUVENOT - Environnement
Corinne GABILLARD - Action sociale

Conseillers municipaux
Claude MACLE - Travaux
Catherine MACÉ - Social
Régis GOSSELIN - Jeunesse et sports
Céline SABLJAK - Animation
Moheiz SAKOUHI - Jeunesse et sports
Adeline GREGIS - Relations entreprises et commerçants
Bruno BERTHINEAU - Urbanisme
Monia SAKOUHI - Social
Farid GAUTIER - Urbanisme

Bulletin municipal de Pontcarré tiré à 1000 exemplaires Mai 2015

Directeur de la publication :
Tony Salvaggio

Redactrice en chef :
Marie-Anne Pinto

Rédaction : Commission Communication et Information

Maquette et PAO : Ateliers ACCAP

Impression : Chauvat-Bertau

Crédits photos : Tony Salvaggio, Marie-Anne Pinto, « Service enfance jeunesse municipale », Roland Leroy, Claude Macle, élèves des écoles (logo 40 ans).



Madame, Monsieur,

Le mois de mars a été marqué comme chaque année par le vote du budget.

Cette année encore nous avons décidé de ne pas augmenter les taux des taxes communales.

Depuis quelques années, la progression des frais de fonctionnement est d'un peu plus de 4%, elle est le résultat des augmentations indiciaires annuelles, mais également du transfert de charges opéré par l'Etat, ainsi que des nouveaux modes de calculs de dotation.

L'année 2015 sera orientée, pour le fonctionnement, sur la poursuite d'un service de qualité auprès de la population.

Nos axes majeurs sont : la vie scolaire et périscolaire, la poursuite d'une politique de solidarité et de proximité notamment par le cadre associatif, le suivi du développement d'une politique jeunesse et prévention, l'environnement, l'entretien de notre patrimoine et de nos espaces verts.

Pour l'investissement, au vu de la conjoncture difficile que nous connaissons, je n'ai pas souhaité cette année encore souscrire à l'emprunt. Bien que notre endettement soit en dessous de la moyenne, je considère que nous devons préserver notre possibilité d'emprunt et ne l'utiliser que pour des programmes ou des projets d'importance. L'emprunt ne peut être utilisé pour combler des pertes de recettes.

Nous avons donc décidé de modérer l'investissement afin de pouvoir être prêts à réagir et ceci notamment dans la perspective du projet pour le gymnase. Les principaux investissements de cette année seront donc orientés sur la voirie et le scolaire.

Nous continuerons bien évidemment à appliquer notre politique de dépenses planifiées, afin qu'aucun dérapage ne vienne créer d'incident dans la gestion de la commune.

Cette année sera marquée par l'anniversaire des 40 ans du groupe scolaire Louis Mazet. L'équipe enseignante et le service jeunesse vous préparent des animations et des surprises pour cette manifestation qui se tiendra le 6 juin.

Nous vous attendons nombreux, parents, enfants, anciens enseignants et élèves, pour partager ce moment de fête.

Madame, Monsieur, soyez assurés que nous mettons tout en œuvre pour répondre à vos attentes et améliorer votre quotidien.

Tony Salvaggio

Maire de Pontcarré

Vice Président de la Communauté de Communes de la Brie Boisée

En charge des Affaires sociales



Vie municipale

Budget



La stratégie financière mise en place par l'équipe municipale est celle d'une imposition maîtrisée, d'où la volonté, de ne pas augmenter les taux d'imposition communaux et de dégager un autofinancement le plus large possible chaque année pour permettre des investissements d'importance, et un recours à l'emprunt strictement limité à des opérations d'envergure.

En 2014 nous avons dû faire face à une baisse des dotations d'État, qui constituent de loin, avec les

recettes fiscales la principale ressource des communes de près de 50 000 €. Pour 2015, cette diminution est globalement identique, mais est compensée en partie par le dynamisme économique de la Communauté de Communes de la Brie Boisée puisque nous sommes en système de fiscalité unique.

Le 31 mars 2015, le Conseil Municipal a voté à l'unanimité le compte administratif 2014 qui fait apparaître les résultats suivants :

- Fonctionnement : excédent de **896 664,79 €**
- Investissement : déficit de **217 174,22 €**

Puis, le Conseil Municipal a voté à l'unanimité le budget primitif 2015 :

- Section de fonctionnement : **2 809 573 €**
- Section d'investissement : **1 118 740 €**

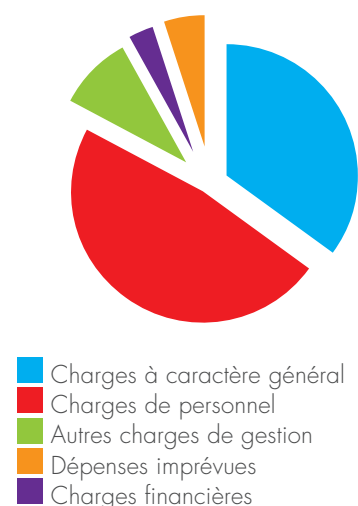
Ces prévisions prennent en compte le maintien des différents services offerts à la population (centre de loisirs, activités scolaires, soutien financier aux associations, etc...), ainsi que l'entretien courant des différents bâtiments communaux (écoles, salle des fêtes, maison des associations...).

Aucun investissement important n'est prévu cette année, ceci pour nous permettre d'envisager la réfection du gymnase dans un avenir prochain. Seules interviendront des opérations destinées à préserver notre

patrimoine communal (réfection de bâtiments communaux et équipement des services techniques).

En un mot, nous nous attachons à faire fonctionner la ville au quotidien, de l'entretien des rues aux écoles, du soutien aux associations aux aides sociales. Nous souhaitons également préparer l'avenir et le développement de la commune et y travaillons avec comme priorité de contenir la dette et sans augmentation systématique de l'impôt.

Répartition des dépenses de fonctionnement 2015





Compte-rendu

de la réunion du conseil municipal

Séance du 31 mars 2015

1 - Budget Communal :

- Approbation du compte de gestion de l'année 2014,
- Vote du Compte Administratif 2014,
- Affectation des résultats de l'exercice 2014,
- Vote des taux d'impositions 2015,
- Vote du budget primitif 2015.

2 - Budget Eau et Assainissement :

- Approbation du compte de gestion de l'année 2014,
- Vote du Compte Administratif 2014,
- Affectation des résultats de l'exercice 2014,
- Vote des taux des taxes Eau et Assainissement de l'année 2015,
- Vote du budget primitif 2015.

3 - Finances communales :

- Demande de subvention au titre de la Dotation d'Équipement des Territoires Ruraux 2015.
- Don à l'association « les restaurants du cœur » de Roissy-en-Brie à l'occasion du « broc vêtements ».
- Adhésion au Fonds de Solidarité Logement (F.S.L) pour l'année 2015.
- Convention relative à la réalisation de travaux dans le cadre d'un « Chantier d'Initiative Locale » avec Initiative 77.
- Convention de partenariat pour la réalisation d'une étude technique, juridique et financière

sur l'adduction en eau potable du budget Eau et Assainissement.

- Convention pour la réalisation des travaux de réhabilitation des réservoirs de Carnetin du budget Eau et Assainissement.

4 - Personnel communal :

- Recrutement d'agents saisonniers pour les services techniques de la commune.
- Recrutement d'agents saisonniers pour l'accueil de loisirs sans hébergement de la commune.

5 - Procédure de modification simplifiée du P.L.U. portant sur la modification du périmètre de la zone UA

6 - Questions diverses

- Monsieur le Maire suspend la séance à 21h15 et donne la parole au public présent.
- Monsieur LECOINTRE demande à combien s'élève la baisse de la DGF et quels sont les principaux postes d'investissement pour le budget 2015.
- Monsieur le Maire répond que la DGF s'élève à 329 484€ pour l'année 2014 et 346 155€ pour l'année 2013 soit une baisse de 16 671€ et que les principaux investissements prévus sont l'appartement au-dessus de la Poste cette année et le gymnase pour 2016.
- Monsieur le Maire reprend la séance et l'ordre du jour étant clos, la séance du Conseil est levée à 21 h 30.



Les travaux de rénovation de l'église sur la toiture du clocher sont terminés. Nous avons profité de l'échafaudage pour nettoyer la façade et poser des filets anti pigeons.



Vie municipale

Présentation des équipes techniques

L'ensemble des services administratifs, les élus et les équipes enseignantes et Atsem ont été présentés sur les 3 numéros précédents, il restait les équipes techniques à présenter, d'une part celle des services techniques, et celle dédiée sur le site scolaire.

ECOLES



Amina BELLO

Agent technique cantine



Martine BARRE

Agent technique cantine



Anabela TAVARES

Agent technique primaire



Bruna CORREIA

Agent technique primaire

SERVICES TECHNIQUES



Michel HOCHÉDÉ

Responsable des services techniques



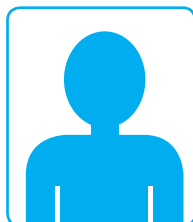
Joaquim PINTO

Adjoint technique



Trésor ABAYI

Agent d'entretien



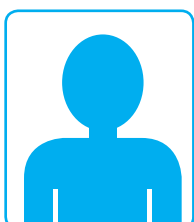
Ludovic GATINE

Agent d'entretien



Jean-Marie RAHAULT

Agent d'entretien



Alberto FILIPI

Agent d'entretien

47 exposants ont proposé des vêtements de tout âge mais également de la maroquinerie, des sacs, des accessoires, ... lors de la 3ème Broc'Vêtements organisée par la Municipalité de Pontcarré le dimanche 22 mars 2015 au Gymnase.

La recette des emplacements cumulée avec celle collectée par l'espace jeunes lors de leur vente au marché de Noël a permis d'acheter au profit du centre des Restos du Cœur de Roissy-en-Brie, qui était en pénurie de desserts, 331 boîtes de cocktail de fruits, 777 lots de compotes de pommes, etc.



De la Tour Eiffel aux Champs Elysées : un concentré d'émotions, de bonne humeur et de chansons de Paris inoubliables !



BROC'VÊTEMENTS de Printemps !

En fin de brocante, la majorité des exposants ont fait don de leurs vêtements pour l'association Emmaüs.



**Merci à tous
pour votre geste
de solidarité !**

Rendez-vous pour la prochaine Broc'Vêtements d'automne prévue le **dimanche 11 octobre 2015**, inscriptions ouvertes le 5 septembre lors du forum à Pontcarré.



ÇA C'EST PARIS !

46 « anciens » ont été transportés pendant 2 heures à travers un voyage musical au cœur du Paris d'après-guerre et de ses quartiers les plus populaires !

De l'Opérette au Music-Hall, des chanteurs-danseurs, accompagnés de musiciens en direct, les ont entraînés dans une véritable visite guidée de Paris et de ses quartiers les plus célèbres au rythme des refrains intemporels typiquement français.



Vie scolaire

Les ateliers périscolaires de Pontcarré (NAP/TAP)

Les ateliers de Pontcarré (NAP-TAP), mardi, jeudi, vendredi de 15 h 30 à 16 h 30

Plaisir, détente, loisirs partagés, des activités et des temps calmes.

A partir **des demandes des enfants, l'équipe d'animation de Pontcarré** a construit les programmes d'activités suivantes pour la dernière période de l'année.

Planning pour l'école élémentaire

Du mardi 5 mai au vendredi 4 juillet 2015

		Mardi	Jeudi	Vendredi
CP	28	Atelier Sportif Thème : jeux traditionnels Camille LEGIRET - Kévin THIERRY Lieu : gymnase	Atelier jeux libres Amina NOBIA - Carole DAGUIN Lieu : salle poppy + jardin poppy	Atelier sportif Thème : Jeux traditionnels Alexis VACHET - Thomas CANDELIER Lieu : gymnase Bibliothèque : Nicolas ROBCIS
CE1	25	Atelier Culturel Thème : création Aude LEGRAND - Sandra LOUVET Lieu : réfectoire	Atelier sportif Thème : Jeux d'opposition Frédéric SELBONNE - Alexis VACHET Lieu : salle dojo	Jeux Thème : constructions Mylène MARQUES - Kévin THIERRY Lieu : réfectoire
CE2	24	Atelier sportif Thème : danse Mylène MARQUES Lieu : salle de danse Bibliothèque : Nicolas ROBCIS	Atelier création Aude LEGRAND Lieu : salle pop Atelier sportif Camille LEGIRET Lieu : cour ou gymnase / terrain de tennis	Atelier numérique informatique Thème : informatique Mélodie TARAVELLA - Carole DAGUIN Lieu : salle de classe
CM1	33	Atelier jeux Thème : jeux de société Carole DAGUIN - Alain BOUVIER Lieu : salle pop Atelier culturel Thème : théâtre Nicole IMBERT - Alain BOUVIER Lieu : salle ça	Bibliothèque : Nicolas ROBCIS Atelier sportif Thème : Kin-Ball Romain DUCROT - Thomas CANDELIER Lieu : gymnase - stade - cour	Atelier jardinage Thème : fleurs et fruits Aude LEGRAND - Sandra LOUVET Lieu : salle de classe
CM2	33	Atelier sportif Thème : jeux de balles / balles américaine et variantes Alexis VACHET - Thomas CANDELIER Lieu : dojo	Atelier jeux Thème : jeux de construction Alain BOUVIER - Kévin THIERRY Lieu : réfectoire	Atelier éducation citoyenne Thème : journal Nicole IMBERT - Alain BOUVIER Lieu : salle ça

L'absence de traits horizontaux entre les ateliers indique que les élèves peuvent choisir entre les ateliers. Le mardi, par exemple, les CM1 et les CM2 peuvent choisir entre trois ateliers : les jeux de société, le théâtre ou le sport.

Planning pour l'école maternelle

Du mardi 5 mai au vendredi 4 juillet 2015

		Mardi	Jeudi	Vendredi
PS	27	Atelier jeux Thème : construction Maria ALHO ROSA - Jacqueline ORANGE Lieu : salle jaune	Atelier jeux & dessins Thème : histoires Maria ALHO ROSA - Jacqueline ORANGE Lieu : salle jaune	Atelier jeux & dessins Thème : histoires Maria ALHO ROSA - Jacqueline ORANGE Lieu : salle jaune
MS	25	Atelier sportif Thème : jeux d'opposition, jeux traditionnels, motricité Frédéric SELBONNE - Catherine BESNARD Lieu : préau maternelle	Atelier jeux Thème : construction Nicole IMBERT - Catherine BESNARD Lieu : préau maternelle	Atelier culturel Thème : création Mélanie VATIE - Catherine BESNARD Lieu : réfectoire
GS	24	Atelier culturel Thème : création Mélanie VATIE - Anima NOBIA Lieu : réfectoire	Atelier jeux Thème : jeux de société Thomas CANDELLIER - Sandra LOUVET Lieu : réfectoire	Atelier sportif Thème : jeux d'opposition, jeux traditionnels, motricité Camille LEGIRET - Amina NOBIA Lieu : préau maternelle



Avec le **printemps** les activités proposées aux enfants ont quelques nouveautés ; du **jardinage** dans le cadre du développement durable et des **nouvelles activités sportives**.

Le sport permettra, sur cette période, en plus des activités déjà pratiquées avec notamment Mesdames **Legiret** et **Marques**, Monsieur **Selbonne** pour les jeux d'opposition, les jeux traditionnels ou les activités d'initiation au tennis et à la danse, de découvrir des activités ludiques autour de jeux de balles !

Ainsi Monsieur **Ducrot**, intervenant sportif de la Brie Boisée et Messieurs **Vachet** et **Candellier** initieront les enfants aux jeux des « balles américaines » et du « Kin-Ball ».



Ne soyez pas surpris si vous apercevez des objets étranges et imposants autour de l'école ou si votre enfant vous parle d'un immense ballon, c'est vraiment le cas !

Voilà un aperçu des quelques activités permettant d'atteindre avec plaisir les grandes vacances en forme !

> Dans le cadre de l'**atelier théâtre de Pontcarré pendant les NAP-TAP** et en partenariat avec **la troupe « En scène »** les élèves de l'école et leurs parents peuvent venir assister à la représentation de la troupe enfant le samedi 13 juin à 20h30 (voir le programme et les modalités sur l'article En Scène page 11).

La feuille d'invitation sera transmise à la rentrée en mai aux enfants. Venez au théâtre pour découvrir un spectacle « enfants » plein de divertissements et d'inventions !



Vie scolaire

Les festivités pour les 40 ans de l'école Louis Mazet de Pontcarré



“ Les illustrations ont été réalisées par les élèves des écoles maternelle et élémentaire de Pontcarré pour la fête d’anniversaire de l’école. Un grand bravo à tous ! ”

Tony SALVAGGIO
Maire de Pontcarré, le Conseil Municipal, avec la participation des enseignantes des écoles et des parents d’élèves vous convient, élèves anciens et nouveaux, enseignants anciens et nouveaux et parents à la fête des

Quarante ans de l'école Louis Mazet Samedi 6 juin 2015

Au programme

La kermesse et l'exposition « A l'école de Pontcarré d'hier et d'aujourd'hui » ouvriront à 16 h 00 à l'école.

Vous pourrez découvrir des **jeux** et des **activités**, une **exposition** de création et de photographies et quelques surprises préparées par et pour les enfants avec l'aide des enseignantes des écoles, du service enfance jeunesse municipal et des parents d'élèves ...

La fête continuera à partir de 19 h 30, par un **apéritif et un repas populaire** où

chacun pourra apporter quelques plats à partager. La municipalité offrira l'apéritif et les boissons.

Dans le cadre de ces festivités les élèves vont participer à la construction d'une **capsule temporelle*** pour un voyage de **dix ans**, n'hésitez pas à en parler avec votre enfant pour la création de son message.

La capsule sera « envoyée » le **6 juin 2015** pour une ouverture en **juin 2025** ...



(*) Capsule temporelle : œuvre de sauvegarde collective de biens et d'informations pour témoignage destiné aux lecteurs dans le futur. Le terme « capsule temporelle » est utilisé depuis 1937 mais l'idée est aussi vieille que les premières civilisations humaines de Mésopotamie. Source : http://fr.wikipedia.org/wiki/Capsule_temporelle

Vie associative

« En Scène »

a fêté ses 20 ans sur scène (cela va de soi) en avril dernier.

A cette occasion, la troupe a présenté une comédie délirante intitulée « Tranche de bluff » de Jean-Claude Martineau.

Les longs mois de répétition ont permis de proposer à notre fidèle public un spectacle de qualité mais

surtout de bonnes « tranches de rires ». Le public enthousiaste a manifesté un réel ravissement par ses rires et ses applaudissements. Des mots chaleureux et d'encouragements sur le « livre d'Or » ont complété leurs remerciements pour la bonne soirée passée en notre compagnie.



Ce fut pour l'ensemble de la troupe un réel plaisir et visiblement partagé en tout point de vue avec le public.



Le 13 juin prochain, c'est au tour des plus jeunes artistes de la troupe de présenter le travail de cette saison 2014-2015. Au programme de cette soirée, 3 petites pièces d'environ 30 min chacune permettront de découvrir (pour les plus jeunes) ou de redécouvrir des grands classiques (revisités) des fourberies de Scapin et du Chat botté. Les versions qui seront présentées sont très contemporaines, compréhensibles.... Bref pour tout public.

Entrée gratuite avec participation libre au chapeau à la fin du spectacle.

A très bientôt sur les planches



Nous espérons que vous serez nombreux à venir soutenir ces jeunes artistes en herbe qui commencent à bien stresser à l'approche de cette représentation!!



Informations

CALENDRIER DES MANIFESTATIONS

Manifestations sur Pontcarré

Samedi 6 juin	40 ans du groupe scolaire
Samedi 13 juin	Théâtre enfants EN SCÈNE <i>(salle des fêtes de la forêt)</i>
Samedi 13 juin et dimanche 14 juin	Exposition Photo <i>(salle Edith Piaf - Maison des Associations)</i>
Samedi 20 juin	Fête de la musique <i>Comité des fêtes</i>
Samedi 27 juin	Gala de danses ACAP <i>(gymnase)</i>
Lundi 13 juillet	Feu d'artifice <i>Comité des fêtes</i>
Samedi 5 septembre	Forum des associations <i>(salle des fêtes de la forêt)</i>
Dimanche 11 octobre	Bourse aux vêtements <i>(gymnase)</i>

Organisées par la Brie Boisée

Samedi 30 mai	Fête du RAM
Vendredi 25 septembre	Café des Parents - RAM
Samedi 10 octobre	Gospel Church - Villeneuve le Comte
13 & 14 novembre	Week-end du Rire - Ferrières-en-Brie

Balade « Familles » - 31 mai - 14 juin - 11 octobre

Atelier d'initiation à l'informatique -
3, 10 et 17 juin - 16, 23 et 30 septembre - 7 et 14 octobre

Balade séniors en Marche Nordique - 18 juin - 10 septembre - 8 octobre

Plus d'infos : www.culture-brieboisee.fr

Rappel : Arrêté municipal

PAS DE BRUIT

- Du lundi au vendredi :
Avant 7 heures et après 20 heures.
- Le samedi :
Avant 9 heures -
Entre 12 heures et 15 heures - Après 19 heures 30
- Le dimanche et les jours fériés : Avant 10 heures et après 12 heures.

Interdit l'après-midi le dimanche et les jours fériés.

Cet arrêté ne concerne pas uniquement les tondeuses, mais tous matériels bruyants : taille haie, tronçonneuse etc.

Classe Espoir - relais
Classe de remise à niveau

Inscriptions
ouvertes pour la
reentrée 2015

CAP cuisine

Formation de 2 ans, accessible après la 3^{ème}

Bac Pro ASSP

Formation de 3 ans, accessible après la 3^{ème}



**Lycée Professionnel Privé Laïque
Les Sinoplies**

10 B avenue Joseph Bodin de Boismortier
77680 ROISSY-EN-BRIE

01 64 40 93 89

<http://www.ecole-hoteliere-aide-soignant-idf.fr>

Lycée Professionnel Privé Laïque Les Sinoplies